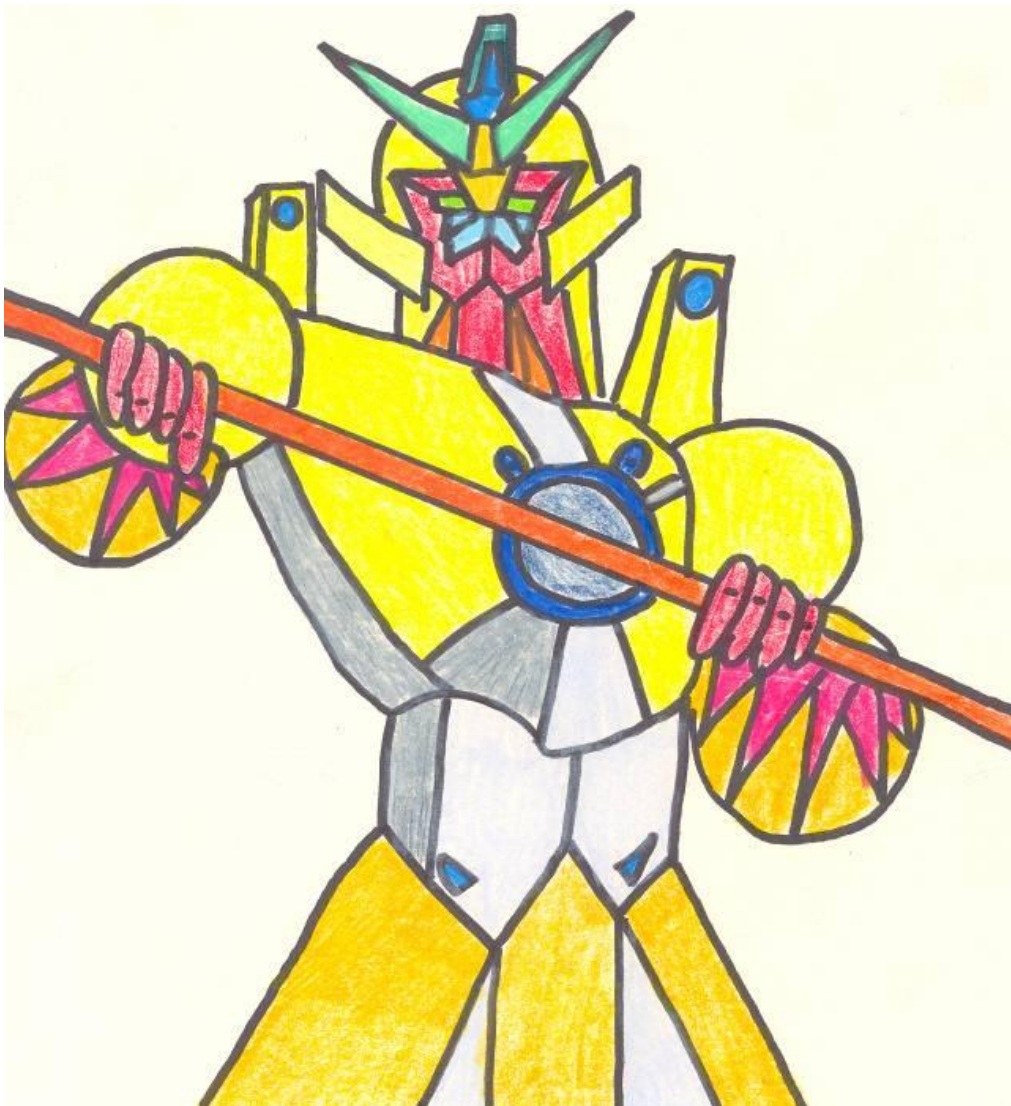

Post-français intensif I

Unité 2 : LE ROBOT



Post-FI I	Unité 2 : Le robot	
Durée réelle	_____ semaines.	
	PROJETS	PROCESSUS COGNITIFS
Projet final	Produire une affiche publicitaire pour vendre un robot inventé.	Argumenter
Miniprojet 1	<i>Montrer ce qu'un robot peut faire pour aider l'élève.</i>	Sélectionner
Miniprojet 2	<i>Inventer un robot.</i>	Faire des relations
Miniprojet 3	<i>Présenter les traits originaux d'un robot.</i>	Analyser et synthétiser
Fonctions de communication	<ul style="list-style-type: none"> ◆ Rapporter les actions quotidiennes à la maison, à l'école et après l'école. ◆ Énumérer des tâches désagréables ◆ Énumérer des tâches à faire accomplir par un robot. ◆ Présenter les traits caractéristiques d'un robot ◆ Convaincre quelqu'un d'acheter un produit. 	



Notes à l'enseignant

- ◆ Tenir compte des situations de communication et des besoins des élèves pour sélectionner et présenter les éléments de la langue nécessaires pour communiquer.
- ◆ Privilégier un emploi interactif de la langue dans des situations authentiques.
- ◆ Encourager les élèves à employer des structures correctes. Faire réutiliser la forme correcte.
- ◆ Modéliser souvent, tant pour l'oral que pour l'écrit.

Pour la **LECTURE** : Il est important de faire lire les élèves au moins deux fois par semaine. De plus, il est important de toujours faire précéder la lecture par une phase d'introduction orale (contextualisation et prédictions - voir texte de l'Introduction, au début de ce *Guide*),



ÉCRITURE : Il est important de faire écrire les élèves au moins deux fois par semaine.

(Illustration de la page couverture : adaptation de « Un robot », par David Germain)

Activités



Annoncer aux élèves que le projet final de l'unité consiste à **produire une affiche publicitaire pour vendre un robot inventé**. Les élèves utiliseront différents moyens multimédias pour leur présentation; ils pourront ainsi s'impliquer davantage dans les activités menant à la réalisation du projet.

Fonction de communication

Rapporter les actions quotidiennes à la maison, à l'école et après l'école.

- ◆ P mentionne deux ou trois actions qu'il fait le matin avant de partir pour l'école, et pose la question à quelques élèves, par exemple :

P : ***Le matin, je me lève à sept heures. Ensuite, je me lave. Puis, je déjeune. Et toi, qu'est-ce que tu fais?***

É1 : ***Je me lève à... heures. Après, je déjeune et je me brosse les dents.***

P : ***Et toi, qu'est-ce que tu fais?***

É2 : ***Je me lève à 6h30.***

P : ***Et après, qu'est-ce que tu fais?***

É2 : ***Après,***

Suivre les étapes de l'enseignement de la communication à l'oral	
1.	P modélise (voir ci-dessus)
2.	P questionne quelques élèves (voir ci-dessus)
3a.	Quelques élèves questionnent d'autres élèves
3b.	Deux élèves modélisent l'interaction devant la classe
4.	Les élèves se questionnent mutuellement
5.	P questionne quelques élèves <i>sur les réponses des partenaires</i> *

* afin de savoir ce qu'ils font le matin avant de partir pour l'école.

- ◆ P fait un sondage afin d'identifier quel élève se lève le plus tôt et quel élève se lève le plus tard, le matin.

* * *



Lecture

Avec les élèves, P lit *Un monde de robots*.

Suivre les étapes de l'enseignement de la lecture	
Pré-lecture	Contextualisation et prédictions
Lecture	Pour les stratégies, voir <i>Introduction</i> au début de ce <i>Guide</i>
Post-lecture	

- ◆ P mentionne quelques activités qu'il fait à l'école, par ex. :

P : À l'école, je fais des mathématiques et je fais la surveillance durant la récréation. Et toi, qu'est-ce que tu fais à l'école?

É : À l'école, je...

Suivre les étapes de l'enseignement de la communication à l'oral	
1.	P modélise (voir ci-dessus)
2.	P questionne quelques élèves (voir ci-dessus)
3a.	Quelques élèves questionnent d'autres élèves
3b.	Deux élèves modélisent l'interaction devant la classe
4.	Les élèves se questionnent mutuellement
5.	P questionne quelques élèves <i>sur les réponses des partenaires</i> *

* afin de mentionner quelques activités qu'ils font à l'école.

- ◆ P fait un petit sondage afin d'identifier quelles sont les activités les plus fréquentes chez les élèves, à l'école.

* * *



Écriture

Suivre les étapes de l'enseignement de l'écriture	
Pré-écriture	Contextualisation
Écriture	* voir détails ci-dessous
Post-écriture	

* Écriture

Les élèves écrivent les activités qu'ils font le matin et à l'école à partir d'un modèle fourni au tableau par P.

- ◆ Puis, P dit ce qu'il fait après l'école, en recourant aux mots de liaison (*d'abord, ensuite, puis, enfin...*) qui indiquent un certain ordre chronologique, par exemple :

P : Tout d'abord, je rentre chez moi.

Ensuite, je promène mon chien.

Puis, je soupe.

Enfin, je vais me coucher.

- ◆ P. demande à quelques élèves, individuellement, de dire ce qu'ils font lorsqu'ils arrivent à la maison après l'école, par exemple :

P : *Qu'est-ce que tu fais après l'école?*

É : *D'abord, j'allume la télévision.*

Ensuite, je prends une collation à la cuisine.

Puis, je vérifie mes messages à l'ordinateur.

Enfin, je me couche vers neuf heures.

Suivre les étapes de l'enseignement de la communication à l'oral	
1.	P modélise (voir ci-dessus)
2.	P questionne quelques élèves (voir ci-dessus)
3a.	Quelques élèves questionnent d'autres élèves
3b.	Deux élèves modélisent l'interaction devant la classe
4.	Les élèves se questionnent mutuellement
5.	P questionne quelques élèves <i>sur les réponses des partenaires</i> *
* afin de dire ce qu'ils font, en ordre chronologique, lorsqu'ils arrivent à la maison après l'école	

- ◆ P fait un sondage afin d'identifier quelle est l'activité la plus fréquente chez les élèves lorsqu'ils arrivent à la maison, après l'école.

* * *



Écriture

Suivre les étapes de l'enseignement de l'écriture

Pré-écriture	Contextualisation
Écriture	* voir détails ci-dessous
Post-écriture	

* Écriture

Les élèves écrivent les activités qu'ils font le matin et à l'école à partir d'un modèle fourni au tableau par P, qui rappelle l'importance d'utiliser des mots de liaison comme *d'abord, ensuite, puis, enfin*, etc.

Fonction de communication

Énumérer des tâches désagréables.



Miniprojet 1 : Montrer ce qu'un robot peut faire pour aider l'élève.

- ◆ P questionne les élèves après avoir donné un modèle de phrases parlant des tâches qu'il n'aime pas effectuer, par exemple :

P : ***Je n'aime pas promener le chien, mais c'est nécessaire! Mon fils n'aime pas faire ses devoirs. Et toi, est-ce qu'il y a une tâche que tu n'aimes pas faire?***

É1 : ***Moi, je déteste faire la vaisselle.***

P : ***Et toi, est-ce qu'il y a une tâche que tu n'aimes pas faire?***

É2 : ***Moi, je n'aime pas...***

P : ***Et dans ta famille, est-ce qu'il y a une tâche que ta mère n'aime pas faire?***

É3 : ...

Suivre les étapes de l'enseignement de la communication à l'oral

1.	P modélise (voir ci-dessus)
2.	P questionne quelques élèves (voir ci-dessus)
3a.	Quelques élèves questionnent d'autres élèves
3b.	Deux élèves modélisent l'interaction devant la classe
4.	Les élèves se questionnent mutuellement
5.	P questionne quelques élèves <i>sur les réponses des partenaires</i> *

* afin de mentionner des tâches qu'ils n'aiment pas faire, eux-mêmes ou des membres de leur famille.

- ◆ En plénière, P discute des tâches que les gens trouvent désagréables.



Lecture

Avec les élèves, P lit *Les robots*, pages 3 et 4.

Suivre les étapes de l'enseignement de la lecture	
Pré-lecture	Contextualisation et prédictions
Lecture	Pour étapes, voir texte de l'Introduction
Post-lecture	



Écriture

Suivre les étapes de l'enseignement de l'écriture	
Pré-écriture	Contextualisation
Écriture	* voir détails ci-dessous
Post-écriture	

* Écriture

À partir des suggestions des élèves, P écrit un paragraphe sur les tâches qu'il trouve désagréables.

* * *

- ◆ P présente l'idée d'un robot, en faisant référence à un robot qui existe, par exemple : un robot-aspirateur, qui passe seul l'aspirateur dans la maison!

P : *Savez-vous qu'il y a un robot qui s'appelle ROOMBA? Ce robot nettoie les planchers de la maison. C'est un robot-aspirateur. Et toi, est-ce que tu connais un robot qui fait quelque chose?*

É1 : *Il y a un robot qui s'appelle ROSI. Il fait le ménage et prépare les repas pour la famille Jetson, à la télé.*

P : *Et toi, est-ce que tu connais un autre robot qui fait des choses comme cela?*

É2 :

Suivre les étapes de l'enseignement de la communication à l'oral	
1.	P modélise (voir ci-dessus)
2.	P questionne quelques élèves (voir ci-dessus)
3a.	Quelques élèves questionnent d'autres élèves
3b.	Deux élèves modélisent l'interaction devant la classe

4.	Les élèves se questionnent mutuellement
5.	P questionne quelques élèves <i>sur les réponses des partenaires</i> *
6.	Les élèves se questionnent mutuellement (nouvelles dyades)
7.	P questionne quelques élèves <i>sur les réponses des nouveaux partenaires</i> *

* afin de mentionner des robots connus, en disant quels tâches ils font.

- ◆ En plénière, les élèves parlent de robots célèbres (par exemple, R2D2) et discutent de leurs fonctions.



Lecture

Avec les élèves, P lit *Le jeu*.

Suivre les étapes de l'enseignement de la lecture	
Pré-lecture	Contextualisation et prédictions
Lecture	Pour étapes, voir texte de l'Introduction
Post-lecture	



Écriture

Suivre les étapes de l'enseignement de l'écriture	
Pré-écriture	Contextualisation
Écriture	* voir détails ci-dessous
Post-écriture	

* Écriture

À partir des suggestions des élèves, P écrit un paragraphe pour décrire un robot connu (comme R2D2).

En s'inspirant de ce modèle, les élèves écrivent un paragraphe sur un autre robot connu, dont ils ont déjà parlé.

Fonction de communication

Énumérer des tâches à faire accomplir par un robot.



Miniprojet 2 : *Mentionner les tâches à faire accomplir par un robot à inventer.*

- ◆ P rappelle aux élèves différentes tâches désagréables qu'il n'aime pas faire, par exemple, pelleter la neige, sortir les poubelles, brosser le chien, nettoyer les toilettes, etc. Puis, il demande aux élèves s'ils connaissent un robot qui peut faire toutes ces tâches. P dit qu'il aimerait qu'on invente un robot qui pourrait faire toutes ces tâches, par exemple :

P : ***Moi, je vais inventer un robot qui peut pelleter la neige et sortir les poubelles. Et toi, si tu inventes un robot, qu'est-ce que ton robot va faire?***

É1 : ***Moi, je vais inventer un robot qui peut faire mes devoirs de mathématiques et faire mon lit.***

P : ***Et toi, si tu inventes un robot, qu'est-ce que ton robot va faire?***

É2 : ***Je vais inventer un robot pour ma mère, un robot qui va faire ma chambre et préparer le souper.***

Suivre les étapes de l'enseignement de la communication à l'oral	
1.	P modélise (voir ci-dessus)
2.	P questionne quelques élèves (voir ci-dessus)
3a.	Quelques élèves questionnent d'autres élèves
3b.	Deux élèves modélisent l'interaction devant la classe
4.	Les élèves se questionnent mutuellement
5.	P questionne quelques élèves <i>sur les réponses des partenaires</i> *

* afin de mentionner les tâches désagréables qu'un robot pourrait faire.

- ◆ En plénière, P discute des robots que les élèves vont inventer.



Lecture

Avec les élèves, P lit *Les robots*, pages 6 et 8.

Suivre les étapes de l'enseignement de la lecture	
Pré-lecture	Contextualisation et prédictions
Lecture	Pour étapes, voir texte de l'Introduction
Post-lecture	



Écriture

Suivre les étapes de l'enseignement de l'écriture

Pré-écriture	Contextualisation
Écriture	* voir détails ci-dessous
Post-écriture	

* Écriture

À partir des suggestions des élèves, P écrit un paragraphe sur les tâches que son robot va faire.

En s'inspirant de ce modèle, les élèves écrivent un paragraphe sur ce que leur robot va faire.



Devoir

À la maison, chaque élève dessine son robot ou construit un modèle de son robot.

Fonction de communication

Présenter les traits caractéristiques d'un robot.



Miniprojet 3 : Présenter les traits originaux d'un robot.

- ◆ *Sans se référer au dessin de son robot, ou au modèle qu'il a fabriqué, P décrit (oralement seulement) les caractéristiques de son robot qui vont lui permettre d'accomplir certaines tâches, par exemple :*

P : ***Mon robot a des roulettes au lieu de deux pieds. Il a une pelle sur le devant pour pousser la neige et les poubelles. Puis, il tient une brosse pour le chien dans la main gauche et une brosse pour nettoyer les toilettes dans la main droite. Il est rouge avec des lumières clignotantes. Il fait 'bip-bip-bip' quand il recule. Et toi, est-ce que tu peux décrire ton robot?***

É : ***Mon robot...***

Suivre les étapes de l'enseignement de la communication à l'oral	
1.	P modélise (voir ci-dessus)
2.	P questionne quelques élèves
3a.	Quelques élèves questionnent d'autres élèves
3b.	Deux élèves modélisent l'interaction devant la classe
4.	Les élèves se questionnent mutuellement
5.	P questionne quelques élèves <i>sur les réponses des partenaires</i> *

* afin de décrire leur robot.

- ◆ Puis, afin de fournir un modèle langagier aux élèves, P présente le dessin ou le modèle du robot d'un élève complice (choisi sans que les élèves sachent de quel élève il s'agit). Il demande alors aux élèves s'ils savent à qui appartient ce robot et comment ils savent que ce robot appartient à cette personne, par exemple :

P : À qui appartient ce robot?

É1 : *Ce robot appartient à N...*

P : Comment est-ce que tu sais que c'est son robot?

É1 : *Je sais que c'est le robot de N..., parce qu'il a une pelle dans la main et que N... déteste pelleter la neige.*

- ◆ Les élèves mettent leur dessin ou leur modèle sur une table. Un élève en choisit un et demande aux autres élèves à qui appartient ce robot et de justifier leur réponse, en suivant le modèle donné ci-dessus. Et ainsi de suite avec d'autres robots.



Lecture

P et les élèves commencent à lire *Le robot ravageur*. On poursuivra la lecture de ce livre pour le restant de l'unité.

Suivre les étapes de l'enseignement de la lecture	
Pré-lecture	Contextualisation et prédictions
Lecture	Pour étapes, voir texte de l'Introduction
Post-lecture	



Écriture

Suivre les étapes de l'enseignement de l'écriture

Pré-écriture	Contextualisation
Écriture	* voir détails ci-dessous
Post-écriture	

* Écriture

À partir des suggestions des élèves, P écrit un paragraphe décrivant les caractéristiques de son robot.

En s'inspirant de ce modèle, les élèves écrivent leur paragraphe sur les caractéristiques de leur robot.

Fonction de communication

Convaincre quelqu'un d'acheter un robot.



Projet final : Produire une affiche publicitaire pour vendre le robot inventé.

- ◆ P trouve des affiches publicitaires variées, en français, invitant à acheter un produit.
- ◆ P discute avec les élèves pour faire dégager les grandes caractéristiques de la publicité choisie en mettant l'accent sur les éléments les plus convaincants, par exemple :

Quelles couleurs est-ce qu'on voit?

Comment sont les couleurs? pâles? vives?

Comment sont les titres? grands? petits? pourquoi?

Quels sont les objets que l'on voit?

Pourquoi est-ce qu'on a choisi (un tigre) pour représenter le produit?

- ◆ Les élèves se prononcent sur l'efficacité de l'affiche publicitaire examinée, en s'inspirant du modèle fourni par P, par exemple :

P : *Je trouve que cette affiche est efficace parce qu'il y a beaucoup de couleurs qui attirent mon attention. Et toi, pourquoi penses-tu que cette affiche est efficace?*

É : *Je trouve que cette affiche est efficace parce que...*

Suivre les étapes de l'enseignement de la communication à l'oral	
1.	P modélise (voir ci-dessus)
2.	P questionne quelques élèves
3a.	Quelques élèves questionnent d'autres élèves
3b.	Deux élèves modélisent l'interaction devant la classe
4.	Les élèves se questionnent mutuellement
5.	P questionne quelques élèves <i>sur les réponses des partenaires</i> *

* afin d'expliquer pourquoi ils croient que leur affiche est efficace.

- ◆ P fait une démonstration avec un ou deux élèves afin de leur fournir un modèle langagier et un modèle de la tâche à accomplir dans les petits groupes (à l'étape suivante) - sinon, sans modèle langagier, les élèves vont être portés à parler en anglais dans les petits groupes, par exemple :

P : *Quelles sont les couleurs vives?*

É :

P : *Quelles sont les couleurs attrayantes? Pourquoi?*

É :

- ◆ Puis, les élèves travaillent en petits groupes. Chaque groupe examine une affiche publicitaire pendant un temps déterminé par P. Les élèves se demandent si le texte est efficace (ou non) et pourquoi.
- ◆ P demande à chaque groupe pourquoi ils croient que leur affiche publicitaire est efficace (ou non).



Note à l'enseignant

Si les élèves ont de la difficulté à donner certaines réponses, P doit leur fournir un modèle langagier de réponse (car s'ils ne sont pas bien outillés sur le plan langagier, ils auront tendance à recourir à l'anglais).

- ◆ P discute avec les élèves pour voir s'ils sont d'accord, ou non.
- ◆ Afin de fournir un modèle aux élèves, P prépare une affiche publicitaire pour vendre son robot. En s'inspirant de ce modèle, les élèves peuvent alors produire une affiche publicitaire pour inciter les gens à acheter leur robot inventé.

-
- ◆ Chaque élève met son affiche publicitaire au mur et la présente aux autres élèves. À la suite de la présentation de tous les robots, les élèves choisissent quel robot ils vont acheter.
 - ◆ Puis, ils exposent leurs robots et la description de leur robot. Une autre classe peut être invitée à venir voir les affiches ainsi que les robots et les descriptions des robots inventés.

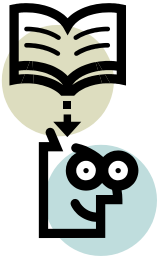
* * *



Écriture

Les élèves écrivent un compte rendu du livre *Le robot ravageur*, lu tout au long de l'unité (voir Fiche 1).

Fiche 1 : Compte rendu de lecture



Fais un résumé

Titre du livre : _____
Auteur du livre : _____
Éditeur : _____
Année de publication (copyright) : _____

Fais un résumé *des idées ou des actions principales* de l'histoire.
Fais référence à l'histoire pour compléter ton résumé :

D'abord, _____

Puis, _____

Ensuite, _____

Après cela, _____

À la fin, _____

La partie de l'histoire que je préfère est _____

Livre lu par : _____
